

REGENERACJA DRUKAREK LASEROWYCH

REGENERACJA TONERÓW

Wersja 1i.

**Autor: ©Piotr Kurp
Kielce 2008**

UWAGA!!!

Wszystkie użyte znaki towarowe są własnością ich prawnych właścicieli i zostały tu przywołane jedynie w celach informacyjnych.

Instrukcja nie może być powielana, ani rozpowszechniana w całości lub w części w celach komercyjnych bez uprzedniej zgody autora.

Autor nie ponosi odpowiedzialności za uszkodzenia wynikłe z niewłaściwego zastosowania się do wskazówek w instrukcji.

RADY OGÓLNE

1. Jeżeli Państwo wcześniej tego nie robili, to zalecam jedynie wyciągnięcie korka, zasypanie kasety tonerem oraz wymianę chipa (jeżeli występuje). Niedoświadczony użytkownik może niewłaściwie zregenerować kasetę, co może spowodować pogorszenie jakości wydruków.

2. Dla starszych typów drukarek posiadających tzw. "śmietnik" zaleca się jego czyszczenie ze zużytego proszku przy każdorazowej regeneracji kasety.

3. Przed napełnieniem kasety nowym proszkiem zalecam bardzo dokładne wyczyszczenie zasobnika ze starego proszku (najlepiej odkurzaczem). Czasem proszek oryginalnej kasety może reagować z proszkiem użytym do regeneracji (dotyczy głównie drukarek Lexmark E3, Brother i nowszych modeli HP – informacja zawarta w instrukcji).**

REGENERACJA I KONSERWACJA TONERA

Toner TN2110, TN330 (wydajność: 1500 stron 5%), TN2120, , TN360 (wydajność: 2600 stron 5%) dla:

BROTHER HL 2140
BROTHER HL 2150N
BROTHER HL 2170W
BROTHER MFC 7320
BROTHER MFC 7440N
BROTHER MFC 7840W
BROTHER DCP 7030

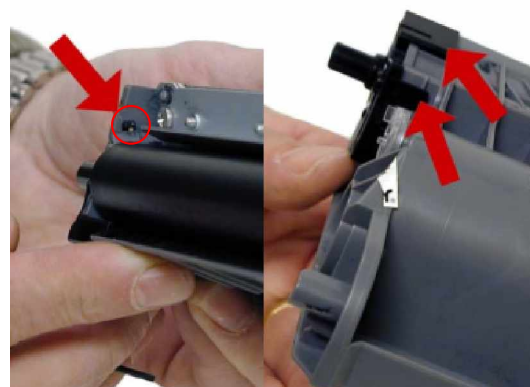
1. Wyjmij korek znajdujący się z boku kasety. Wyczyść dokładnie środek kasety ze starego proszku, wyczyść kasetę z proszku na zewnątrz. Zwróć szczególną uwagę, aby proszek nie dostał się na koła zębate kasety. Może to powodować uszkodzenie mechanizmu i hałas podczas pracy (można użyć sprężonego powietrza do oczyszczenia kół). Następnie wykręć śrubę trzymającą kształtkę usadowienia osi wałka.

!!UWAGA!!

Kasetę należy bardzo dokładnie oczyścić ze starego proszku. W przeciwnym wypadku na wydruku mogą pojawiać się nieregularne plamy oraz szare tło.

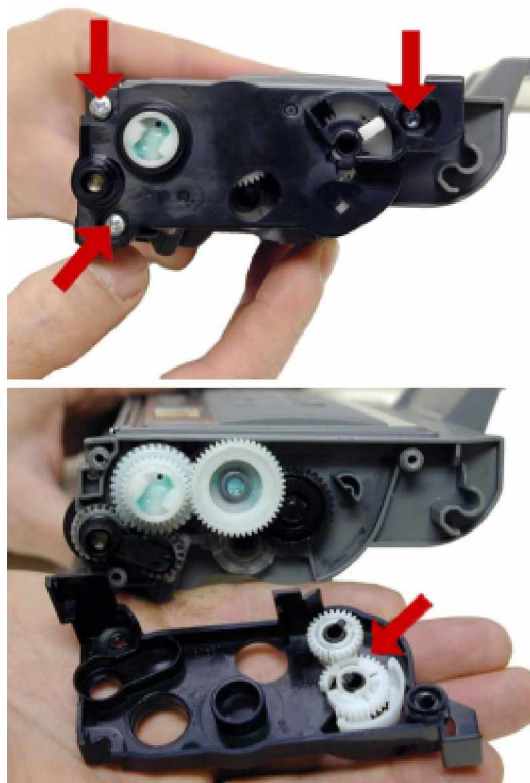


2. Zdemontuj kształtkę osi wałka podważając ją śrubokrętem we wskazanych miejscach.



Jeżeli powyższa instrukcja okazała się dla Ciebie pomocna, proszę kliknij 3 dowolne reklamy na stronie:
www.instrukcje-kl.pl

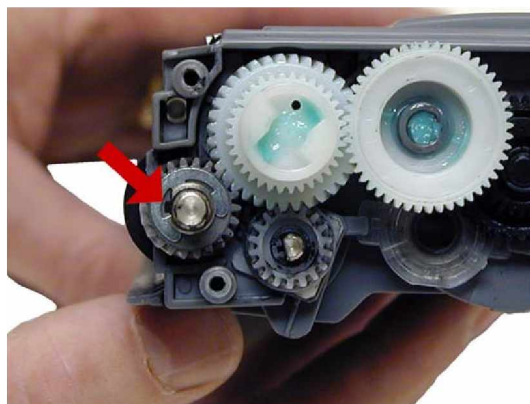
3. Z drugiej strony kasety wykręć 3 śruby i zdemontuj plastikową osłonę.
Do osłony zamontowany jest mechaniczny licznik stron (zębata krzywka+koło – dolne zdjęcie). Krzywki te resetują stan drukarki po zamontowaniu nowej kasety. Kasety startowe nie posiadają tych reseterów, dlatego nie można ich zregenerować. W celu ich ponownego użycia należy zakupić sam reseter mechaniczny.



4. Zdemontuj plastikową krzywkę dystansową.



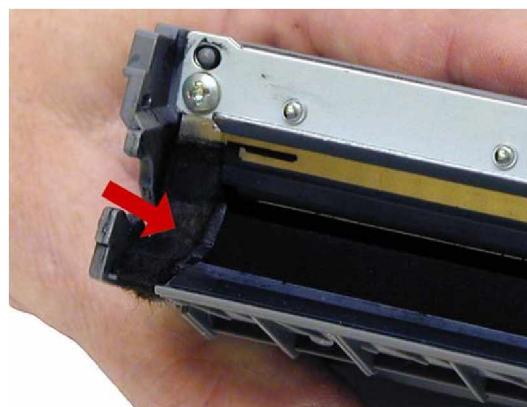
5. Zdemontuj pierścień ustalający. Zdemontuj pozostałe koła zębate. Zapamiętaj (zanutuj) ustawienie kół zębatach – będzie to pomocne przy powtórnym montażu.



6. Następnie wciśnij kształtkę mocującą wałek i przekręć ją do pozycji pokazanej na zdjęciu niżej. Wyjmij rolkę rozprzewadającą. Przetrzyj rolkę miękką szmatką nasączoną spirytusem.



7. Wyczyść listwę oraz piankę. Postaraj się nie uszkodzić żadnego z elementów.



8. W zależności, jaki model kasety posiadasz, ustaw koła resetujące tak jak pokazano na zdjęciu.

Zmontuj wszystkie części powtarzając wszystkie czynności w odwrotnej kolejności.

Zasyp kasety proszkiem:
TN330 TN2110 – max 70g
TN360 TN2120 – max 100g



Jeżeli powyższa instrukcja okazała się dla Ciebie pomocna, proszę kliknij 3 dowolne reklamy na stronie:
www.instrukcje-kl.pl

Zamów proszek do kasety: pytania@instrukcje-kl.pl
Potrzebujesz chipów do innych drukarek laserowych – napisz: pytania@instrukcje-kl.pl